

vaše značka: Jakub Holý O/552/2022, Luděk Kareš

naše značka: SV0-09-22-400\_PD  
Č. j.: 44583/22/ptn/21/les  
vyřizuje: Pavel Hoffmann  
telefon: 475668028  
datum: 30.11.2022

**AZ Consult, spol. s r.o.**  
Klíšská 12, 400 01 Ústí nad Labem-centrum  
IČO: 44567430  
Vyřizuje: Jakub Holý; M: +420 724 087 849;  
E: [holy@azconsult.cz](mailto:holy@azconsult.cz)

**Stanovisko k PD na veřejné osvětlení a vyjádření k projektové dokumentaci ve stupni pro vydání společného územního a stavebního povolení stavby DÚSP, na akci „Ústí nad Labem\_ Skorotice – spojovací chodník“ správcem sítě VO společností Dopravní podnik města Ústí nad Labem a.s.**

- A. V zájmovém území stavby s názvem „Ústí nad Labem\_ Skorotice – spojovací chodník“ se nachází stávající zařízení veřejného osvětlení (VO) ve správě společnosti Dopravního podniku města Ústí nad Labem a.s. Nedílnou součástí stanoviska je informativní zakres zařízení VO.
- B. S napojením na síť veřejné osvětlení souhlasíme.
- C. S projektovou dokumentací (aktualizace z 30. 11. 2022) pro stavební povolení souhlasíme a zároveň požadujeme, aby byla zhotovena samostatná prováděcí PD elektro dle platných ČSN a EN, pro objekt S0401 – Veřejné osvětlení, kde budou uvedeny následující podmínky:
- Pro stavbu nového VO bude vytvořen samostatný projekt elektro ve stupni „prováděcí“ a označen autorizačním razítkem, kde bude mimo jiné i uvedeno, že:  
Pro předání stavby do provozu je potřeba:
    - Před předáním do provozu musí být nové veřejné osvětlení předáno do majetku města Ústí nad Labem.
    - Před předáním do provozu musí být proveden „zápis o předání a převzetí stavby veřejného osvětlení“ se všemi jeho náležitostmi správcem sítě.Při předávání stavby veřejného osvětlení je nutné předat:
    - 2 x prováděcí dokumentaci skutečného provedení v papírové i datové formě
    - 2 x výchozí revize elektrického zařízení
    - 2 x geodetické zaměření stožárů a vedení včetně zákresu ve formátu \*.dgn na CD.
    - 1x soupis materiálu skutečně instalovaných konstrukčních prvků na jednotlivá světelná místa
  - Prováděcí projektová dokumentace bude prokazatelně schválena a označena správcem VO.
  - Samostatná prováděcí PD elektro dle ČSN a EN pro objekt S0401 – Veřejné osvětlení, bude také obsahovat TZ elektro, situaci elektro, koordinační situaci, liniové schéma zapojení a soupis materiálu použitých konstrukčních prvků schválených správcem VO.
  - Bez prováděcí dokumentace, která bude prokazatelně odsouhlasena správcem sítě VO, není možno stavbu zrealizovat.**
- D. S navrhovanou stavbou v ochranném pásmu zařízení VO souhlasíme pouze za těchto podmínek:
- Před započítáním zemních prací bude provedeno řádné **vytyčení** zařízení VO min. **5 pracovních dní předem** písemnou objednávkou, možno poslat také elektronicky e-mailem.
  - Před zahájením zemních prací v ochranném pásmu zařízení VO je nutno ověřit na náklady investora polohu podzemního vedení VO zajištěnou ručně kopanými sondami s následnou kontrolou přizvaného technika správce VO.
  - Zahájení zemních prací** bude oznámeno min. **4 týdny předem** elektronicky emailem, lze i telefonicky.

4. Před zahájením, při realizaci a po ukončení zemních prací bude provedena fotodokumentace zařízení VO dotčené stavbou a proveden zápis do stavebního deníku.
5. V případě obnažení podzemního vedení VO v délce větší než 3 m bude kabelové vedení vyvěšeno a zabezpečeno proti mechanickému poškození. Stožáry v blízkosti výkopů budou dostatečně chráněné před případným vyvrácením, sesunutím nebo mechanickým poškozením.
6. Před záhozem výkopu je nutno přizvat technika správce VO ke kontrole k následnému provedení zpětného uložení. Ochranné pásmo kabelového podzemního vedení VO je 0,6 m.
7. Po celou dobu realizace stavby je nutné zachovat všechna zařízení VO v plné funkčnosti.
8. Jakékoli přeložky nebo dočasné demontáže zařízení VO jsou možné pouze se souhlasem správce VO výhradně na náklady investora stavby.
9. V případě jakéhokoliv poškození zařízení VO vlivem realizované stavby je nutné uvést tato zařízení bezodkladně do původního stavu po odsouhlasení správcem VO na náklady investora stavby.

**Toto stanovisko platí 2 roky počínaje datem jeho vydání.**

Vyjádření je platné pouze pro vyznačené zájmové území akce a pouze pro uvedený důvod vyjádření. Změnou rozsahu zájmového území či důvodu toto vyjádření pozbývá platnosti. Vyjádření pozbývá platnosti v případě porušení podmínek stanovených tímto vyjádřením.

Společnost Dopravní podnik města Ústí nad Labem a.s. prohlašuje, že žadateli byly pro jím určené a vyznačené zájmové území poskytnuty veškeré dostupné informace o zařízení správce.

Žadateli převzetím tohoto Vyjádření vzniká povinnost poskytnuté informace a data užít pouze k účelu, pro který mu byla tato poskytnuta. Žadatel není oprávněn poskytnuté informace a data rozmnožovat, rozšiřovat, pronajímat, půjčovat ani jinak užívat bez souhlasu společnosti Dopravní podnik města Ústí nad Labem a.s. V případě porušení těchto povinností vznikne žadateli odpovědnost vyplývající z platných právních předpisů, zejména předpisů práva autorského.

Při změnách v průběhu stavby jsou kontaktní osobou za stranu správce VO:

Vytyčení zajišťuje: Jaroslav Kapras, T: 475668026, M: 724645958, E: [mistrVO@dpmul.cz](mailto:mistrVO@dpmul.cz)

Kontrolu PD a stavby zajišťuje: Pavel Hoffmann, T: 475668028, M: 776787566, E: [hoffmann@dpmul.cz](mailto:hoffmann@dpmul.cz)

Informace poskytuje: Antonín Leskota, T: 475668029, M: 606427507, E: [leskota@dpmul.cz](mailto:leskota@dpmul.cz)

V Ústí nad Labem, dne 30.11.2022

---

**Leskota Antonín**  
vedoucí střediska SVO

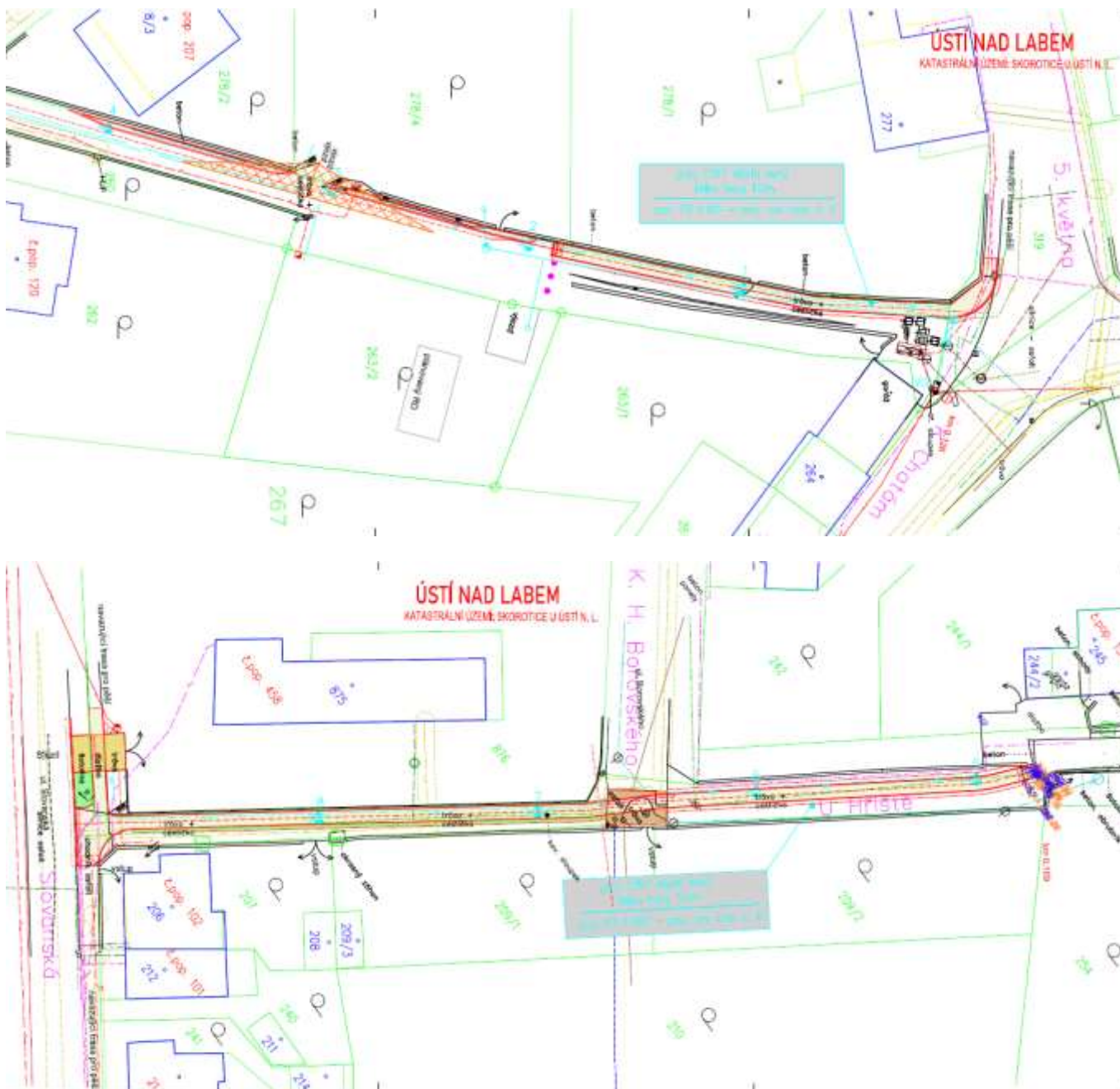
Přílohy:

- 1) INFORMATIVNÍ ZÁKRES ZAŘÍZENÍ VO
- 2) Návrh řešení z PD:
- 3) Všeobecné podmínky pro výstavbu a ochranu zařízení ve správě společností Dopravní podnik města Ústí nad Labem a.s.

**INFORMATIVNÍ ZÁKRES ZAŘÍZENÍ VO**

V Ústí nad Labem, dne 30.11.2022



**Návrh řešení z PD: část – situace**

V soustavě VO řešeného území budou použity bezpaticové hraněné ocelové žárově oboustranně zinkované stožáry délky 6,8m. Výška nad zemí 6 m a vetknutí 0,8m. Svítidlo bude umístěno na vršek dřívku stožáru ve výšce 6 m nad komunikací. Provedení a instalace stožárů musí odpovídat ČSN EN 40-2. Stožáry se instalují do stožárových základů, které umožňují snadnou výměnu stožáru v případě jeho poškození. Stožár se zasune do pouzdra základu, vyrovná, zaklínuje a zajistí hutněným obsypem. Pro obsyp je použit kopaný písek. Stožáry jsou u paty opatřeny betonovou "čepicí" proti zatékání. V řešeném území budou použita svítidla určená pro instalaci na vršek stožárku se světelným zdrojem LED. Příkon svítidel je dán výpočtem světelné intenzity, který je součástí této PD. Připojení světelného zdroje bude provedeno ze svorkovnice stožáru kabelem CYKY-J 5x1,5 mm<sup>2</sup> v souladu s ustanovením čl. 546.2.1 ČSN 33 2000-5-54 a bude připojen do každého svítidla VO na stožárovou svorkovnici. Součástí stožárové výzbroje budou pojistky RSP4/6,3A, které jsou určeny k jistění svítidel osazených na vrcholech stožárů.

V Ústí nad Labem, dne 30.11.2022

---

**Všeobecné podmínky pro výstavbu a ochranu zařízení ve správě společnosti Dopravní podnik města Ústí nad Labem a.s.**

**I. Obecná ustanovení**

1. Stavebník\* je povinen při provádění jakýchkoliv činností, zejména stavebních nebo jiných prací, při odstraňování havárií a projektování staveb, řídit se platnými právními předpisy, technickými a odbornými normami (včetně doporučených), správnou praxí v oboru stavebnictví a technologickými postupy a učinit veškerá opatření nezbytná k tomu, aby nedošlo k poškození nebo ohrožení zařízení ve správě společnosti Dopravní podnik města Ústí nad Labem a.s. (dále jen „DPMUL“).
2. Při jakékoliv činnosti v blízkosti zařízení správce je stavebník\* povinen respektovat ochranné pásmo zařízení, aby nedošlo k jeho poškození nebo zamezení přístupu. Při jakékoliv činnosti ve vzdálenosti menší než 1 m od zařízení krajního vedení vyznačené trasy podzemního vedení sítí VO nesmí používat strojní mechanismy či nevhodné nářadí.
3. V případě porušení „Všeobecných podmínek pro výstavbu a ochranu zařízení“ je stavebník\* odpovědný za veškeré náklady a škody, které společnosti DPMUL vzniknou porušením těchto povinností.
4. Vyjádření k projektové dokumentaci je platné 2 roky od data vydání. Prodloužení platnosti je možné pouze po předložení originálu vyjádření, které pozbylo platnosti, včetně výkresové dokumentace opatřené razítkem Dopravního podniku města Ústí nad Labem a.s., ve kterém je uvedeno číslo původního vyjádření.

**II. Povinnosti stavebníka\***

1. Stavebník\* je povinen v blízkosti stavby a v místech vjezdů na staveniště zajistit odpovídající ochranu stávajících kabelů před poškozením vozidly nebo jinou mechanizací.
2. Po dobu provádění stavební činnosti musí být zařízení správce přístupné a ovladatelné 24 hodin denně tak, aby nebyla omezena povinnost správce zařízení zajistit funkčnost zařízení.
3. Při stavbě respektujte ČSN 73 6005 „Prostorové uspořádání sítí technického vybavení“.
4. Dojde-li k poškození nebo jinému zásahu do zařízení správce, je stavebník\* povinen tuto skutečnost oznámit neprodleně na bezplatnou linku – Infolinku – tel. číslo 800 100 613 nebo dopravní dispečink s nepřetržitou pohotovostní službou tel. číslo 475 211 547. Tato povinnost se týká i poškození reklamních nosičů nebo jiného příslušenství zařízení.
5. Stavebník\* není oprávněn trasu kabelového vedení správce přejíždět vozidly nebo stavební mechanizací, a to až do doby, než kabelové vedení správce řádně zabezpečí proti mechanickému poškození. Stavebník\* je povinen projednat se správcem způsob mechanické ochrany trasy kabelového vedení. Při přepravě vysokého nákladu nebo mechanizace pod trasou nadzemního vrchního vedení je stavebník\* povinen respektovat výšku nad zemí.

- 
6. Stavebník\* je povinen obrátit se na správce v průběhu stavby, a to ve všech případech, kdy by i nad rámec těchto Všeobecných podmínek pro výstavbu a ochranu zařízení ve správě Dopravního podniku města Ústí nad Labem a.s. mohlo dojít ke střetu stavby se zařízením správce.

### III. Oprávnění správce

1. Společnost Dopravní podnik města Ústí nad Labem a.s. vykonávající funkci správce zařízení VO, které je ve vlastnictví Statutárního města Ústí nad Labem je oprávněna uplatnit následující sankce vůči stavebníkovi za nedodržení podmínek stanovených tímto vyjádřením.
2. Za porušení povinnosti stavebníka neprovádět výkopové činnosti v ochranném pásmu kabelu strojní mechanizací a nevhodným nářadím dle ustanovení článku I. odst. 2. s následkem poškození zařízení VO je stanovena pokuta 10. 000,- Kč za každý případ.
3. Za neoznámení škody na zařízení správce zařízení VO dle ustanovení článku II. odst. 4. je stanovena pokuta 500,- Kč za každou započatou hodinu prodlení s oznámením od zjištění poškození.
4. Za porušení povinnosti stavebníka umožnit přístup k zařízení dle ustanovení článku II. odst. 2. je stanovena pokuta za každý den prodlení 1. 000,- Kč.
5. Za porušení povinnosti stavebníka zajistit ochranu kabelů před poškozením vozidly nebo jinou mechanizací dle ustanovení článku II. odst. 5. je stanovena pokuta 10. 000,- Kč za každý případ.

\* pověřená třetí osoba